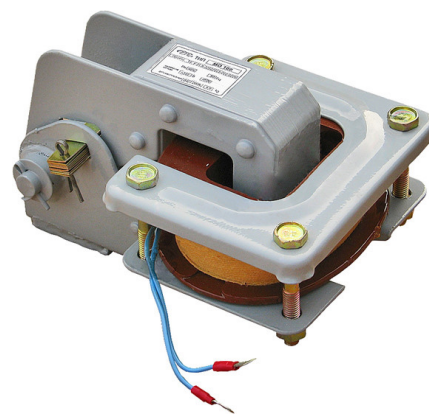


ТОРМОЗНЫЕ МАГНИТЫ ПЕРЕМЕННОГО ТОКА СЕРИИ МО-100, МО-200



ОБЩИЕ СВЕДЕНИЯ

Электромагниты предназначены для дистанционного электропривода пружинных колодочных тормозов серии ТК.

УСЛОВИЯ ЭКСПЛУАТАЦИИ

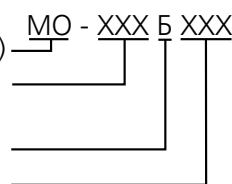
Температура окружающего воздуха для районов с умеренным климатом от -45° до $+40^{\circ}\text{C}$, для районов с холодным климатом от -60° до $+40^{\circ}\text{C}$, для районов с тропическим климатом от -10° до $+45^{\circ}\text{C}$.

Относительная влажность воздуха для районов с умеренным и холодным климатом - до 100% при температуре $+25^{\circ}\text{C}$, для районов с тропическим климатом - до 100% при температуре $+35^{\circ}\text{C}$.

Окружающая среда невзрывоопасная, не содержащая токопроводящей пыли, агрессивных газов и паров в концентрациях, разрушающих металл и изоляцию; вибрационные нагрузки в диапазоне 1 - 35Гц с максимальным ускорением 0,5g без многократных ударов.

СТРУКТУРА УСЛОВНОГО ОБОЗНАЧЕНИЯ

Магнит однофазный (обозначение серии) — **МО - XXX Б XXX**
 Исполнены по диаметру шкива тормоза (100 - 100мм, 200 - 200мм)
 Б - модификация
 Климатическое исполнение и категория размещения (У2, УХЛ2, Т2)



ТЕХНИЧЕСКИЕ ХАРАКТЕРИСТИКИ

| Тип электромагнита | Номинальный угол поворота якоря, град | Номинальный момент электромагнита, Н·м (кг·см) | | Потребляемая (полная) мощность, В·А | | | | Потребляемая (активная) мощность при втянутом якоря, Вт | | Момент массы якоря, Н·м (кг·см) |
|--------------------|---------------------------------------|--|--------------|-------------------------------------|---------|--------------------|---------|---|---------|---------------------------------|
| | | | | в момент включения | | при втянутом якоря | | при втянутом якоря, Вт | | |
| | | ПВ 40% | ПВ 100% | ПВ 40% | ПВ 100% | ПВ 40% | ПВ 100% | ПВ 40% | ПВ 100% | |
| МО-100Б | 7,5 | 5,4 (55,0) | 2,9 (30,0) | 2000 | 1100 | 400 | 190 | 140 | 70 | 0,5 (5,0) |
| МО-200Б | 5,5 | 39,2 (400,0) | 19,6 (200,0) | 6800 | 4000 | 1350 | 650 | 450 | 225 | 3,6 (36,0) |

Электромагниты изготавливаются на напряжение 220, 240, 380, 400, 415, 440 и 500В для сетей однофазного переменного тока с частотой 50 или 60Гц, рассчитаны на работу в прерывисто-продолжительном (ПВ = 100%) и повторно-кратковременном (ПВ = 40%) режимах.

Электромагниты, работающие в повторно-кратковременном режиме, допускают по нагреву до 1000 включений в час, а в прерывисто-продолжительном режиме до 300 включений в час.

Продолжительность цикла работы для режима ПВ = 40% не более 10 мин.

Момент электромагнита гарантируется при напряжении не менее 0,85 номинального и угле поворота не более указанного в таблице, как в холодном, так и в нагретом состояниях электромагнита.

Момент электромагнита не включает момента, создаваемой массой якоря, величина которого указана для рабочего положения электромагнита (рисунок).

Для электромагнитов, рассчитанных на частоту тока 60 Гц, значения мощности на 20% больше величины, указанной в таблице.

КОНСТРУКЦИЯ И ПРИНЦИП ДЕЙСТВИЯ

Конструкция тормозных электромагнитов МО-100Б и МО-200Б показана на рисунке ниже.

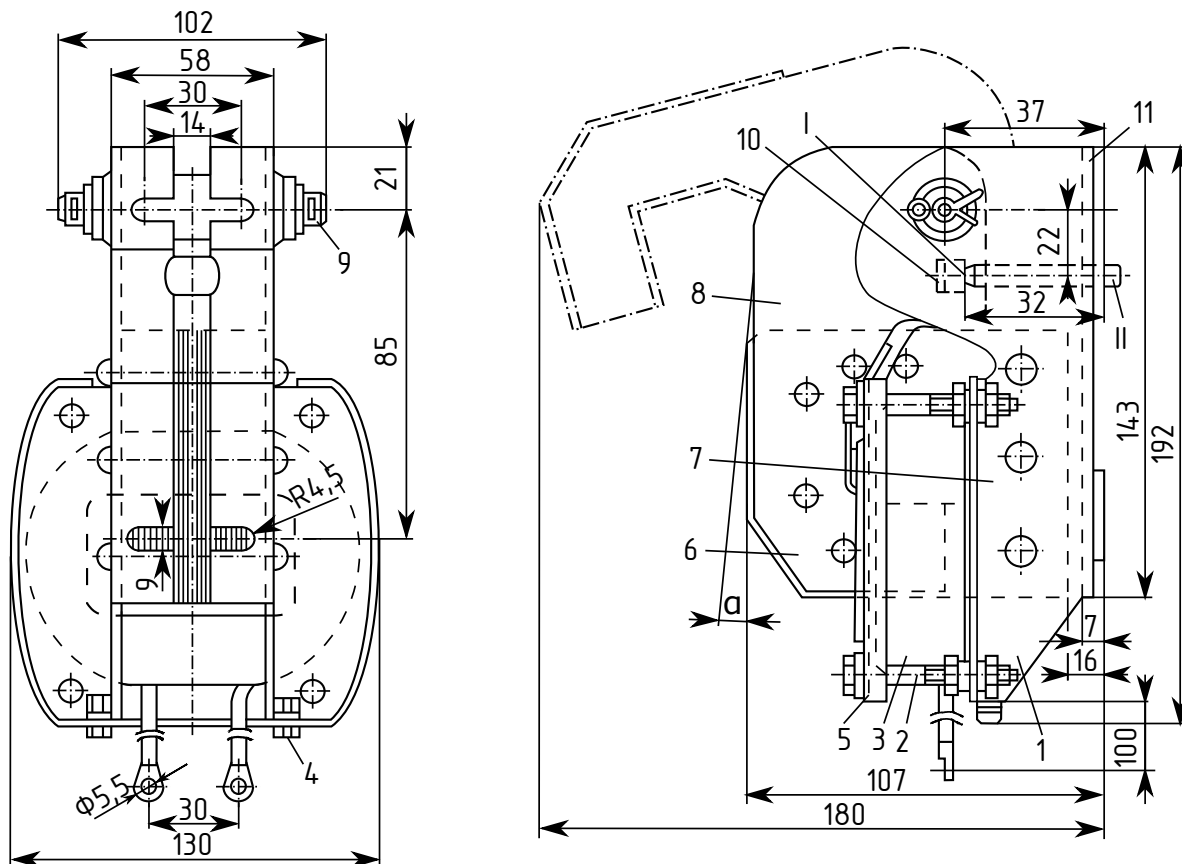
Магнитопровод электромагнита, состоящий из неподвижного ярма и поворачивающегося якоря, изготовлен из электротехнической стали. На ярме установлена катушка, защищенная крышкой и притянутая к ярму болтами. Выводы катушки выполнены гибкими проводами с наконечниками.

Электромагнит крепится к одному из рычагов тормоза, для чего стойка ярма предусмотрены специальные прорези.

При подаче напряжения на выводы катушки якорь, притягиваясь к полюсам ярма, поворачивается на оси, сидящей в подшипниках, приваренных к стойкам ярма. При этом якорь нажимает перемычкой на шток тормоза и перемещает его, благодаря чему происходит замыкание тормоза (колодки отходят от шкива тормоза).

При отключении электромагнита от питающей сети, тормозной шток под действием пружины тормоза нажимает на перемычку и заставляет якорь повернуться и отойти от ярма. При этом происходит замыкание тормоза (колодки прилегают к шкиву тормоза).

ГАБАРИТНЫЕ И УСТАНОВОЧНЫЕ РАЗМЕРЫ



Общий вид электромагнита

- I - место приложения усилия; II - шток тормоза;
- 1 - стойка; 2 - болт; 3 - катушка; 4 - болт заземления;
- 5 - крышка; 6 - якорь; 7 - ярмо; 8 - боковина; 9 - ось;
- 10 - перемычка; 11 - стойка ярма

Примечание: 180 мм - размер, соответствующий возможному крайнему положению якоря.

ГАРАНТИЙНЫЕ ОБЯЗАТЕЛЬСТВА

Поставщик гарантирует нормальную работу электромагнита в течение 2 лет со дня ввода в эксплуатацию при соблюдении условий эксплуатации, но не более 2.5 лет со дня отгрузки потребителю. При повреждении корпуса претензии не принимаются.

Электромагнит проверен и признан годным к эксплуатации.

Дата " ____ " _____ 20__

Представитель ОТК _____

М. П.